

PONOWNIE „PRIMUS”

Nasza gmina została ponownie wyróżniona tytułem „PRIMUS” w programie certyfikacji Lider Edukacji. Tytuł ten otrzymują gminy, które uzyskały najwyższą ocenę podczas prowadzonych przez ekspertów badań. Wysoko oceniono zarówno wyniki egzaminów gimnazjalnych, jak również ofertę zajęć dodatkowych. Gmina wyróżnia się pod względem nakładów ponoszonych na oświatę, a także pod względem poziomu infrastruktury. Poprzedni tytuł „PRIMUS” nasza Gmina uzyskała w 2015 roku.



SZCZEGÓLNY GOŚĆ W URZĘDZIE

Urząd Gminy gościł księdza biskupa Grzegorza Balcerka, który złożył wizytę w towarzystwie proboszcza parafii pw. Wszystkich Świętych w Kleszczewie Tomasza Nawrockiego. Spotkanie było związane z wizytacją kleszczeńskiej parafii. Ze strony Gminy udział w spotkaniu wzięło kierownictwo Urzędu oraz kierownicy gminnych instytucji.



Wizyta biskupa Grzegorza Balcerka



BUDOWA SZKOŁY W TULCACH

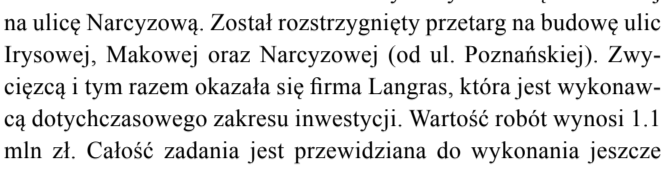
Investycja zgodnie z umową powinna być zakończona do końca bieżącego roku. Postęp prac na dzień dzisiejszy przywrzda harmonogram. W budynku realizowane są typowe prace wykończeniowe: wykonano układanie wykładzin, są montowane grzejniki i armatura. Dobiażka końca układanie płytek, kończony jest montaż podwieszanych sufitów. Przypomnijmy, że szkoła zyska dodatkowo 8 sal lekcyjnych wraz z zapleczeniami i pomieszczeniami do zajęć indywidualnych oraz personelu szkoły. Znajdzie tutaj również swoje miejsce filia Gminnej Biblioteki Publicznej.



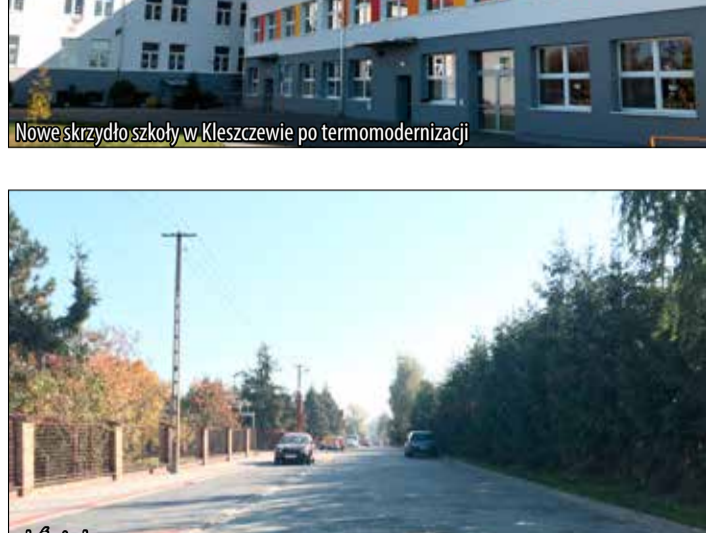
Nowe skrzydło szkoły w Tulcach

PROGRAM TERMOMODERNIZACJI

Termomodernizacja budynków użyteczności publicznej na terenie gminy Kleszczewo, zakończona w przypadku Zespołu Szkół w Kleszczewie oraz w Szkole Podstawowej w Zimnie, trwa jeszcze w przypadku świetlicy w Poklatkach.



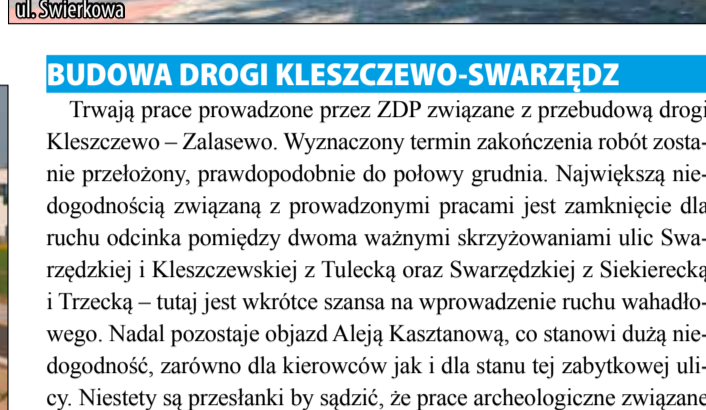
Szkoła w Zimnie po termomodernizacji



Nowe skrzydło szkoły w Kleszczewie po termomodernizacji

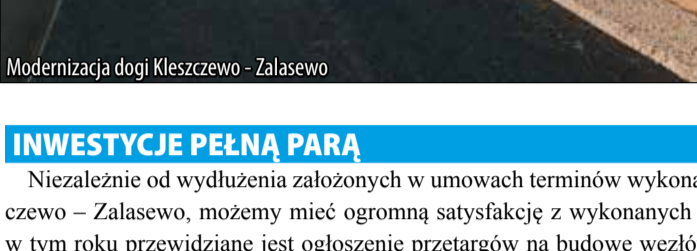
BUDOWA ULIC W TULCACH

Zakończona jest już budowa ulic Świerkowej, Bukowej, Sosnowej, Wrzosowej i Chabrowej. Pozostał odcinek ul. Bukowej stanowiący połączenie z ul. Różaną – projekt wymaga uzgodnienia z mieszkańcami. W ramach umowy z wykonawcą teraz kolej na ulicę Narcyzową. Został rozstrzygnięty przetarg na budowę ulicy Irysowej, Akademii i ul. Poznańskiej (od ul. Poznańskiej). Zwiążącą i tym razem okazała się firma Langras, która jest wykonawcą dotychczasowego zakresu inwestycji. Wartość robót wynosi 1,1 mln zł. Całość zadania jest przewidziana do wykonania jeszcze w tym roku.



ul. Świerkowa

MODERNIZACJA DROGI KLESZCZEWO-ZALASEWO



Modernizacja drogi Kleszczewo - Zalasewo

INWESTYCJE PEŁNĄ PARĄ

Niezależnie od wydułżenia założonych w umowach terminów wykonania inwestycji gminnej w Poklatkach oraz powiatowej na odcinku Kleszczewo - Zalasewo, możemy mieć ogromną satysfakcję z wykonanych dotąd prac. Przed Gminą kolejne, ogromne plany inwestycyjne. Jeszcze w tym roku przewidziane jest ogłoszenie przetargów na budowę węzłów przesiadkowych, zakup autobusów, modernizację bazy autobusów, ul. Sportowej w Kleszczewie, nową oczyszczalnię ścieków, jak również rewikalizację parku w Gowarzewie i budowę posterunku policji i OPS – dokumentację przetargową jest w trakcie opracowania. W krótkim czasie będzie można zająć się budową ścieżki z Kleszczewa do Nagradowic. Jeszcze w tym roku planowane jest także złożenie wniosku o dofinansowanie ze środków UE budowy kanalizacji sanitarnej.

REWITALIZACJA PARKU W GOWARZEWIE

Podczas zebrań wiejskich informowałem o projektach, które są w trakcie realizacji, ale również o oczekujących na formalne podpisanie umów. Jednym z projektów oczekujących na dofinansowanie jest rewitalizacja zabytkowego parku w Gowarzewie.

W dniu 4 października br. wraz ze Skarbnikiem Gminy Jolantą Litką podpisałyśmy w Urzędzie Marszałkowskim Województwa Wielkopolskiego w Poznaniu umowę na dofinansowanie projektu „Rewaloryzacja zabytkowego parku dworskiego w Gowarzewie”. Urząd Marszałkowski reprezentowali Wicemarszałek Województwa Wielkopolskiego Krzysztof Grabowski oraz Dyrektor Departamentu Programu Rozwoju Obszarów Wiejskich Izabela Mroczek.

W ramach pozyskanych środków będzie przywrócony parkowi dawny układ komunikacyjno-przezierny, a także walory przyrodnicze. Zostaną wykonane ścieżki spacerowe zgodnie z ich historycznym przebiegiem. Park zyska również nowy wymiar rekreacyjny, a to dzięki lokalizacji placu zabaw dla dzieci i zestawów do ćwiczeń dla dorosłych. Dla spragnionych wypoczynku znajdzie się tutaj także altana parkowa oraz ławki. Zostanie zagospodarowane najbliższe otoczenie parku – dojazd i plac przed tzw. pałacem, a także parking od strony ulicy Akacjowej.

Całkowita wartość projektu to 909.018,15 zł, natomiast dofinansowanie wyniosło 500.000 zł – jest to kwota maksymalna możliwa do uzyskania na jedną miejscowość w tym programie. Dofinansowanie uzyskano w ramach Programu Rozwoju Obszarów Wiejskich 2014 – 2020, działania „Podstawowe usługi i odnowa wsi na obszarach wiejskich”, typ operacji „Ochrona zabytków”.



Podpisanie umowy na rewitalizację parku

JEST ZATWIERDZENIE KOLEJNEGO PROGRAMU UNIJNEGO

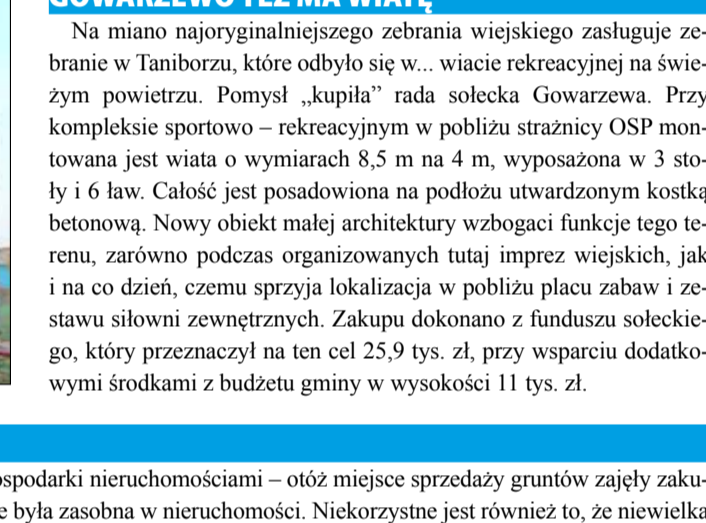
Wiemy już o pozytywnym rozstrzygnięciu szczegółowego ciekawego, a tym samym ważnego projektu dla uczniów szkół samorządowych. Wniosek pt. „Liga oSzkola” złożyliśmy za pośrednictwem Fundacji oSzkola w partnerstwie z gminami Czerwonak, Pobiedziska i Kórnik, by zapewnić możliwość realizacji dodatkowych zajęć z przedmiotów ścisłych w szkołach podstawowych i w ślad za tymi zajęciami, by zapewnić również środki na zakup nowoczesnego sprzętu do szkół biorących udział w projekcie. Gmina Kleszczewo zgłosiła do tego projektu oba zespoły szkół (tj. ZS Kleszczewo i ZS Tulce). Całkowita wartość projektu wynosi 1.797.699,19 zł, a wnioskowana kwota dofinansowania – 1.707.814,23 zł (dla wszystkich partnerów), a więc projekt jest finansowany prawie w całości ze środków UE. Wnioskowana dotacja przeznaczona zostanie na realizację zajęć pozalekcyjnych z dziedziny informatyki i matematyki. Zajęcia prowadzone będą przez 3 semestry (każda grupa uczniów przez jeden semestr – w wymiarze 30 godzin lekcyjnych), kolejno od semestru letniego 2018/2019 do semestru letniego 2019/2020. W zajęciach wezmą udział dzieci z klas I-III oraz IV-VIII podzieleno na 12-osobowe zespoły – w sumie ok. 660 uczniów. Udział dzieci w zajęciach jest bezpłatny. Podczas zajęć uczniowie będą w swoich zespołach budować programowalne, poruszane silnikami roboty. Dodatkowo będą uczyć się pracy w grupie, różnych dróg dochodzenia do rozwiązań, zaufania do siebie i własnych pomysłów, a także twórczego podejścia do wyzwania. Na koniec każdego semestru przeprowadzony zostanie konkurs, w którym za najlepiej skonstruowane i sterowane roboty uczniowie otrzymają nagrody. Na potrzeby prowadzenia zajęć zakupione zostaną pomoce dydaktyczne – komputery, tablety z nowoczesnym oprogramowaniem, które będą po zakończeniu projektu stanowiły wyposażenie pracowni informatycznych. W ramach projektu przewidziane są również wsparcie nauczycieli poprzez sfinansowanie warsztatów doskonalących dla wszystkich prowadzących zajęcia dodatkowe. Dodatkowo w projekcie przewidziano prowadzenie doradztwa zawodowego dla uczniów klas 7-ych i 8-ych ze szkół uczestniczących w projekcie. Doradztwem objęci zostaną uczniowie szczególnie zainteresowani informatyką i matematyką. Zajęcia rozpoczną się w przyszłym roku kalendarzowym.

Za pomoc w przygotowaniu wniosku podziękowania należą się Radnemu Sejmiku Województwa Wielkopolskiego Sławomirowi Hinc.

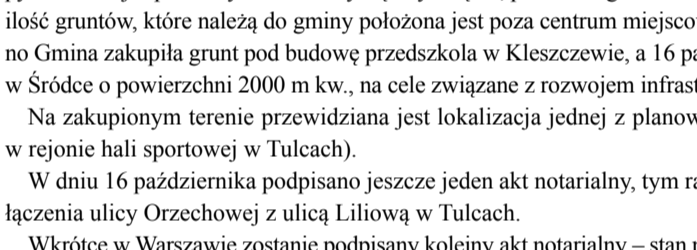
LGD TRAKT PIASTÓW – AKTYWNE SOLECTWA/NABÓR WNIOSKÓW

Ostatnie z cyklu wydarzeń związanych z realizacją w naszej gminie projektu Aktywne sołectwo w LGD Trakt Piastów odbyło się w tutejszym lesie za sprawą współdziałania sołectw Tulce i Kormorniki. Spora grupa mieszkańców skorzystała z pięknej pogody i możliwości wysłuchania ciekawostek o sąsiadującym z zabudową Tulce lesie, a także skorzystała z zabaw i konkursów organizowanych przez sołtysów Mirosławę Rutkowską oraz Czesława Książkiewicza i przedstawicieli Nadleśnictwa Babki. Po raz kolejny niezwykle przydatna okazała się infrastruktura składająca się na Ścieżkę przyrodniczą Skarby Lasu.

Na marginesie tego wydarzenia pragnę zwrócić uwagę na ogłoszony przez LGD Trakt Piastów kolejny nabór wniosków na wsparcie dotyczące rozwijania działalności gospodarczej. Ogłoszenie znajduje się na stronie 25 „S”.



Ścieżka przyrodnicza „Skarby Lasu”



Nowa wiatra rekreacyjna w Gowarzewie

NOWE NIERUCHOMOŚCI GMINNE

W ostatnich latach możemy mówić o odwróceniu trendu w zakresie gospodarki nieruchomościami – otóż miejsce sprzedaży gruntów zajęły zakupy. Transakcje sprzedaje nie zdarzają się zbyt często, ponieważ gmina nie była zasobna w nieruchomości. Niekorzystne jest również to, że niewielka ilość gruntów, które należą do gminy położona jest poza centrum miejscowości, co ogranicza ich wykorzystanie na potrzeby infrastruktury. Niedawno Gmina zakupiła grunt pod budowę przedszkola w Kleszczewie, a 16 października sfinalizowano kolejną transakcję – tym razem dotyczącą gruntu w Śródcie o powierzchni 2000 m kw., na cele związane z rozwojem infrastruktury rekreacyjnej wokół strażnicy OSP.

Na zakupionym terenie przewidziana jest lokalizacja jednej z planowanych na terenie gminy stref aktywności dla dzieci i dorosłych (kolejna w rejonie hali sportowej w Tulcach).

W dniu 16 października podpisano jeszcze jeden akt notarialny, tym razem dotyczący zakupu 168 m kw. gruntu pod drogę. Sprawa dotyczy połączenia ulicy Orzechowej z ulicą Lilową w Tulcach.

Wkrótce w Warszawie zostanie podpisany kolejny akt notarialny – stan posiadania Gminy zwiększy się o jeszcze jedną działkę, tym razem pozyskaną nieodpłatnie od Krajowego Ośrodka Wsparcia Rolnictwa. Działka jest położona w Nagradowicach, ma powierzchnię 9,5 tys. m kw. i będzie służyła na powiększenie terenu rekreacyjnego m.in. na potrzeby budowy świetlicy wiejskiej.

ZA NAMI ZEBRANIA WIEJSKIE

Z końcem września zakończył się cykl zebrań wiejskich we wszystkich sołectwach naszej gminy. Sołtysi przedstawili stan zaawansowania wykonania budżetu sołectwa w bieżącym roku, a następnie zaproponowali zadania na rok następny, które po uwzględnieniu propozycji mieszkańców zostały przyjęte w formie uchwały. Tradycyjnym „tematem przewodnim” tym razem były gminne inwestycje. Przedstawiłem zebraniom najważniejsze inwestycje będące obecnie w stadium realizacji, bądź przygotowane do realizacji w kolejnym okresie czasu. Zdecydowana większość tych przedsięwzięć posiada dofinansowanie ze środków zewnętrznych, głównie z programów UE, z których możemy uzyskać nawet 35 mln zł.



Bylin



Kierowo



Gowarzewo



Krzywoniuki



Kleszczewo



Nagradowice



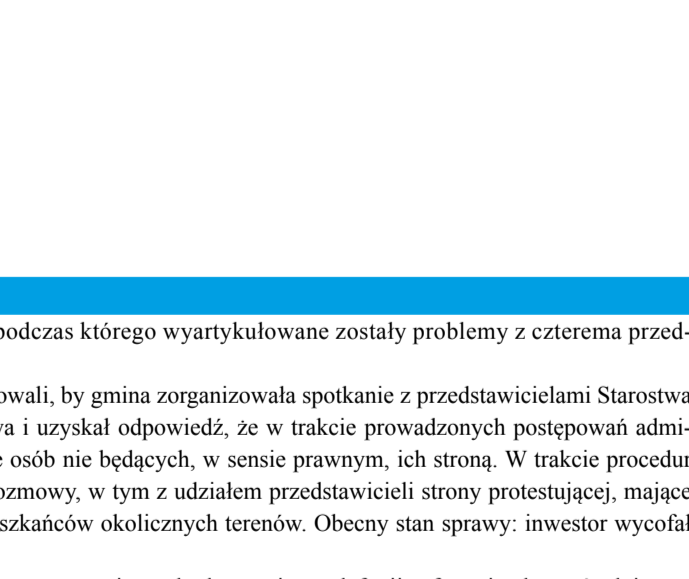
Kormorniki



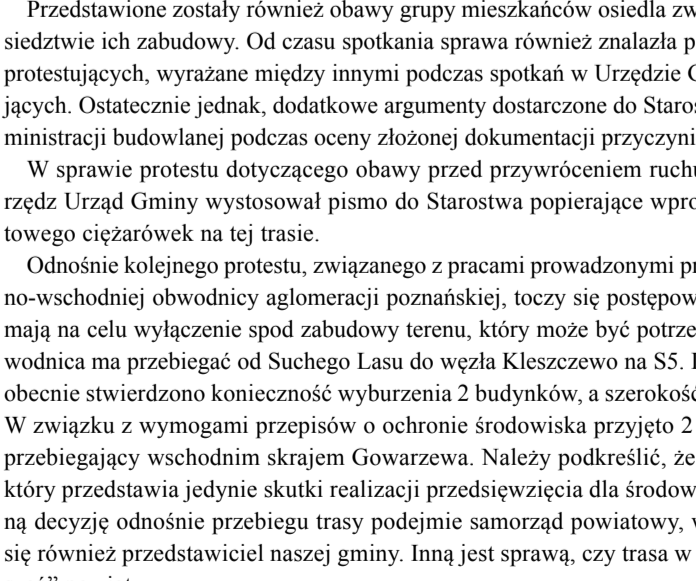
Polnędzi



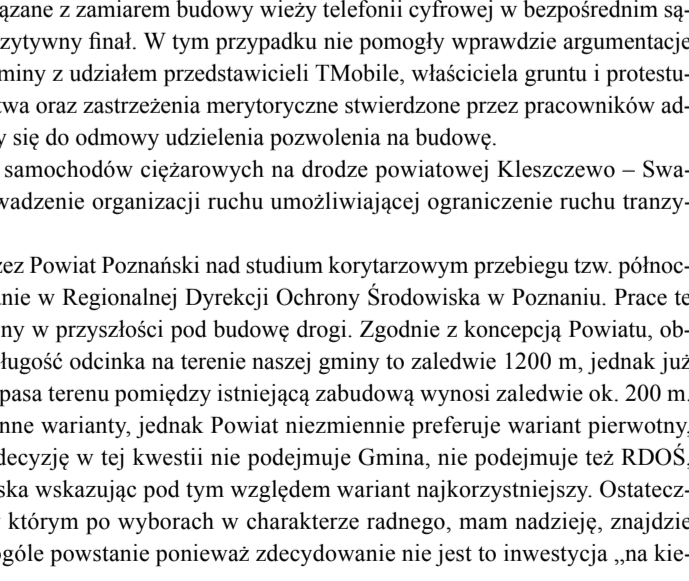
Szawce



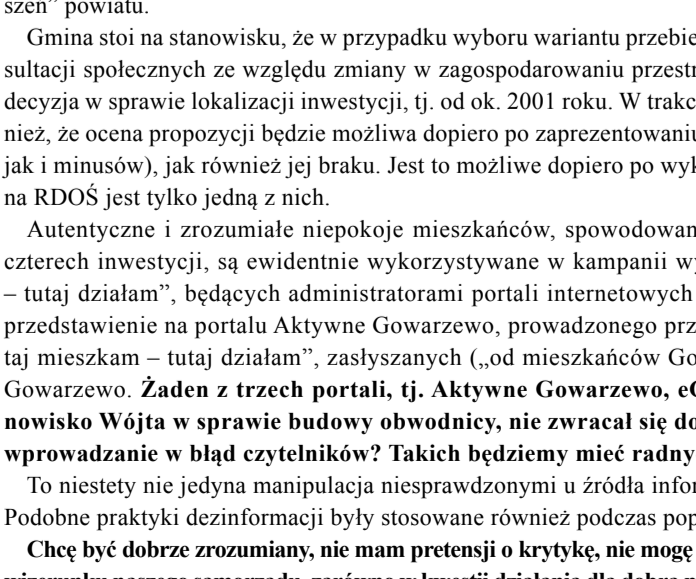
Tulce



Śródcza



Zimnie



Tanibórz

W GOWARZEWIE CZTERY PROTESTY

Wśród spotkań wyróżniło się szczególnie zebranie w Gowarzewie, podczas którego wyartykułowano zostały problemy z czterema przedsięwzięciami, które są oprotowane przez mieszkańców.

W przypadku protestu dotyczącego budowy tuczarni zebrani zaproponowali, by gmina zorganizowała spotkanie z przedstawicielami Starostwa Powiatowego. Urząd Gminy skierował w tej sprawie list do Starostwa i uszył odpowiedź, że w trakcie prowadzonych postępowań administracyjnych nie praktykuje się odbywania spotkań, zwłaszcza w grupie i osób nie będących, w sensie prawnym, ich stroną. W sprawie procedur środowiskowych prowadzonych przez Urząd Gminy były prowadzone rozmowy, w tym z udziałem przedstawicieli strony protestującej, mającej na celu m.in. przedstawienie negatywnego odbioru inwestycji wśród mieszkańców okolicznych terenów. Obecny stan sprawy: inwestor wycofał wniosek o pozwolenie na budowę.

Przedstawione zostały również obawy grupy mieszkańców osiedla związane z zamiarem budowy wieży telefonii cyfrowej w bezpośrednim sąsiedztwie ich zabudowy. Od czasu spotkania sprawa również znalazła pozytywny finał. W tym przypadku nie pomogły wprowadzić argumentację protestujących, wyrażane między innymi podnoszone w Urzędzie Gminy za udziałem przedstawicieli TMobile, właściciela gruntu i protestujących. Ostatecznie jednak, dodatkowe argumenty dostarczone do Starostwa oraz zastrzeżenia merytoryczne stwierdzenie przez pracowników administracji budowlanej podczas oceny dokumentacji przyczyniły się do odmowy udzielenia pozwolenia na budowę.

W sprawie protestu dotyczącego obawy przed przywróceniem ruchu samochodów ciężarowych na drodze powiatowej Kleszczewo – Swarzędz Urząd Gminy wystosował pismo do Starostwa przypominające wprowadzenie organizacji ruchu umożliwiającej ograniczenie ruchu tranzytowego ciężarówek na tej trasie.

Odnosnie kolejnego protestu, związanego z pracami prowadzonymi przez Powiat Poznański nad studium korytarzowym przebiegu tzw. północno-wschodniej obwodnicy aglomeracji poznańskiej, dotyczy się postępowanie w Regionalnej Dyrekcji Ochrony Środowiska w Poznaniu. Prace te mają na celu wyłączenie spód zabudowy terenu, który może być potrzebny w przyszłości pod budowę drogi. Zgodnie z koncepcją Powiatu, obwodnicą ma przebiegać od Suchego Lasu do węzła Kleszczewo na SS. Długość odcinka na terenie naszej gminy to zaledwie 1200 m, jednak już obecnie stwierdzono konieczność wyburzenia 2 budynków, a szerokość pasu terenu pomiędzy istniejącą zabudową wynosi zaledwie ok. 200 m. W związku z wymogami przepisów o ochronie środowiska przyjęto 2 inne warianty, jednak powiat niezmiennie preferuje wariant pierwotny, przebiegający wschodnim skrajem Gowarzewa. Należy podkreślić, że decyzyjnie w tej kwestii nie podejmuje Gminia, nie podejmuje też RDOŚ, który przedstawia jedynie skutki realizacji przedsięwzięcia dla środowiska wskazując pod tym względem wariant najkorzystniejszy. Ostateczną decyzję o odnośnie przebiegu trasy podejmie samorząd powiatowy, w którym po wyborach w charakterze radnego, mam nadzieję, znajdzie się również przedstawiciel naszej gminy. Inną ważną sprawą, czy trzeba w ogóle powstanie powoz z Kleszczewo – Swarzędz.

Gmina stoi na stanowisku, że w przypadku wyboru wariantu obwodnicy przez Gowarzewo, konieczne jest przeprowadzenie konsultacji społecznych ze względu na zmiany w zagospodarowaniu przestrzennym, które miały miejsce od czasu gdy została podjęta pozytywna decyzja w sprawie lokalizacji inwestycji, tj. od ok. 2001 roku. W trakcie opracowywania dokumentacji niejednokrotnie informowaliśmy również, że ocena projektacji będzie możliwa dopiero po zaprezentowaniu wszelkich aktualnych skutków realizacji inwestycji (zarówno plusów, jak i minusów), jak również jej braku. Jest to możliwe dopiero po wykonaniu koncepcji i przedstawieniu odpowiednich badań i analiz – ocena RDOŚ jest tylko jedną z nich.

Autentyczne i zrozumiałe niepokoje mieszkańców, spowodowane decyzjami podejmowanymi przez potencjalnych inwestorów tych czterech inwestycji, są ewidentnie wykorzystywane w kampanii wyborczej przez kandydatów na radnych z komitetu „Tutaj mieszkań – tutaj działam”, będących administratorami portali internetowych w Gowarzewie, a także w Tulcach. Szczególną formę hejtu wywołało przedstawienie na portalu Aktywne Gowarzewo, prowadzonego przez kandydatkę na radną z komitetu kandydata na wójta z KWV „Tutaj mieszkań – tutaj działam – razem z trzech portali, tj. „Od mieszkańców Gowarzewa”, „Gowarzewo” i moich opinii na temat obwodnicy na portalu Aktywne Gowarzewo.

Wobec złośliwych i oszczerstw, które kierują przeciwko mnie i opinii w tej sprawie. Brak profesjonalizmu, czy świadome wprowadzanie w błąd czytelników? Takich będziemy mieć radnych? To niestety nie jedyna manipulacja niesprawdzona ni z źródła informacji, czego dowodem jest kolejna sprawa, przedstawiona poniżej. Podobne praktyki dezinformacji były stosowane również podczas poprzedniej kampanii wyborczej mojego kandydata.

Cheć być dobrze zorientowanym, nie mam pretensji o krytykę, nie mogę jednak nie reagować na ewidentne niszczenie wypracowanego przez lata wizerunku naszego samorządu, zarówno w kwestii działania dla dobra mieszkańców, jak również w zakresie rzetelnego wykonywania zadań przez urzędników z zakresu administracji publicznej.

„URZĄD GMINY ODMAWIA WPISU DO REJESTRU WYBORCÓW”

Kolejna okazja do hejtu internetowego to rozpowszechnianie informacji o odmowie przez Urząd Gminy wpisów do rejestru wyborców. Portal internetowy Teraz Tulce złożył za pośrednictwem Biura Wyborczego w Poznaniu oraz władz, iż Urząd Gminy w Kleszczewie odmawia wpisów do rejestru wyborców. Podobnie jak w sprawie przedstawionej powyżej nie uważamy za stosowne używać w tej sprawie stanowiska strony powołowanej. Urząd Gminy oświadcza, że wszystkie wnioski o wpis do rejestru wyborców są rozpatrywane zgodnie z obowiązującymi prawem.

Ponieważ przedstawiam powyżej przypadki, przywołują w pamięci sytuację o podobnym charakterze z poprzedniej kampanii wyborczej, stąd też z obawy przed kolejnymi tego typu „sencjami” zwracam się o właściwy osąd takich zachowań. Zwracam się również o szczególnie wnikliwą ocenę wyjątków „z kapelusza” tuż przed terminem głosowania faktów, które są, sprzeczne z wieloletnią Państwa wiedzą i odpowiedzialnością naszego Samorządu.